

# .YUWON Architects

This presentation contains information that may be privileged or confidential and is the property of Yuwon Architects. To distribute to any other person is not authorized, and any reproduction of this contents, in whole or in parts, without the prior written consent of Yuwon Architects is strictly prohibited.







- . Overview 3
- . Our Team 4
- . History 5
- . Clients 6
- . Works 7
- . Process 26





# .Overview

## 시장성·생산성·공공성

우리는 ‘시장성’, ‘생산성’ 그리고 ‘공공성’을 반영한 건축 디자인을 추구합니다.

이를 위해 우리는 공동체의 일상을 관찰하고, 구축의 원리를 연구하며, 주변환경과 관계하는 건축 활동을 합니다. 우리가 추구하는 가치가 공유 될 수 있도록, 다양한 스케일의 프로젝트를 통해 끊임없이 소통하고 있습니다.

## 구성원들의 지속적 행복

유원건축 경영의 목표는 구성원 행복입니다.

구성원들의 행복을 바탕으로 파트너사와 상호협력하여 우리가 추구 하는 건축을 구현하고, 이를 통해 고객 만족을 제공함과 동시에 사회에 대한 기업의 책임을 다할 수 있다는 믿음을 가지고 있습니다. 유원건축은 구성원 행복과 우리를 둘러싼 사회에 대한 행복을 지속적으로 창출해 나가고 있습니다.

**더 많은 사람들을 위한 좋은 건축과 좋은 도시를 만드는 것,  
유원건축이 추구하는 궁극적인 목표입니다.**





# .Our Team

Architect, CEO  
**Donghyeon Shim**

(대표이사, 대한민국 건축사 KIRA)



협력업체(엔지니어링사업자)  
**IX Planet**

전기, 통신, 소방, 기계 설계 및 감리업



Architect, CDO  
**Kyenam Pak**

(대표 건축사, 대한민국 건축사 KIRA)



협력업체(엔지니어링사업자)  
**Harang Engineering**

전기, 통신, 소방, 기계 설계 및 감리업



Architect, Designer  
**Sungbin Park**

(프로, 건축사보)



협력업체(시공사업자)  
**Hangyeon Enc**

종합건설업면허사업자



Architect, Designer  
**Minji Kim**

(프로, 건축사보)



Architect, Designer  
**Wonjoo Beak**

(사원, 디자이너)



# .History

## 2020

건축사무소 설립

## 2021

2月 : 부천시 상동 주거시설 검토  
(Layrdgroup Arch)

4月 : 공영주차장디자인가이드라인  
(서울시설공단)

5月 : 교육연구시설 환경개선 설계  
(동산초등학교)

5月 : 업무시설 원상복구공사 감리  
(한국콘텐츠진흥원)

6月 : 중앙도서관 환경개선 설계  
(강남대학교)

👑 7月 : 가작입상 - 한술정보관 설계제안  
(한양대학교)

8月 : 업무·교육시설조성공사 감리  
(한국관광공사)

9月 : 간호대학 리모델링 설계  
(한림대학교)

10月 : 교육연구시설 리모델링 설계  
(동산초등학교)

11月 : 주거시설 대보수 설계  
(수도군단)

11月 : 해외 정보접근센터 공사 감리  
(한국지능정보사회진흥원)

11月 : 교육연구시설리모델링 설계  
(영지대학교)

## 2022

1月 : 미래교실조성 공사 감리  
(동산초등학교)

1月 : 양평군 상가주택 설계  
(개인)

1月 : 신길동근린생활시설 설계  
(개인)

2月 : 강화군노인복지시설 설계  
(개인)

2月 : 용인시상가주택 설계  
(개인)

2月 : 꿈담학습카페 조성 설계  
(경성고등학교)

2月 : 수원시상가주택 설계  
(개인)

2月 : AI교실 조성 설계  
(경성고등학교)

3月 : 게임인재원 교육공간 설계  
(한국콘텐츠진흥원)

3月 : 업무·교육시설조성공사 감리  
(한국관광공사)

4月 : 업무공간 리모델링 설계  
(서초우체국)

4月 : 훈련원공원 도장공사 설계  
(서울시설공단)

5月 : 복합문화시설 조성공사 감리  
(한국콘텐츠진흥원)

5月 : 외벽마감공사 설계  
(남도학숙)

5月 : 교육연구시설 리모델링 설계  
(강남대학교)

5月 : 거여동 단독주택 공사 감리  
(개인)

6月 : 강원혁신도시공유오피스 설계  
(강원도)

6月 : 해외 정보접근센터 공사 감리  
(한국지능정보사회진흥원)

9月 : 관악구 용도변경 설계  
(개인)

9月 : 업무·문화공간 조성감리 감리  
(강원도)

12月 : 교육시설 조성공사 감리  
(한국관광공사)

12月 : 연암관 3,4층 환경개선 공사  
(연암대학교)

## 2022

1月 : 복합문화공간(전시·공연장) 설계  
(코엑스)

1月 : 파라과이 ODA사업타당성 조상  
(한국지능정보사회진흥원)

2月 : 청와대 사랑채 건축공사 감리  
(한국관광공사)

2月 : 업무시설 실내건축 설계  
(대한산업건축협회)

3月 : 용인시 상가주택 설계  
(개인)

3月 : 복합문화시설 환경개선 설계  
(WTC SEOUL)

3月 : 청와대 사랑채 전면개편 건축자문  
(한국관광공사)

👑 4月 : 2등입상-복합문화공간 설계 공모  
(경남문화예술진흥원)

4月 : 문화체육공간 환경개선공사 설계  
(동작구민체육센터)

4月 : 역삼동 793-22 주택 기획 설계  
(개인)

5月 : 훈련원공원 도장공사 2차 설계  
(서울시설공단)

5月 : 건축을 방화구획 개선공사 설계  
(강남대학교)

6月 : 업무·문화공간 조성 설계  
(충북테크노파크)

7月 : 대학시설 온라인교육관 실내 설계  
(호서대학교)

9月 : 청와대 사랑채 건축설계 자문  
(한국관광공사)

👑 9月 : 2등입상-업무시설 설계 공모  
(동서울신협)

9月 : 업무공간 환경개선공사 설계 자문  
(한국관광공사)

10月 : 교육연구시설 환경개선 설계 제안  
(목원대학교)

10月 : 혁신기업공유오피스 설계  
(충북테크노파크)

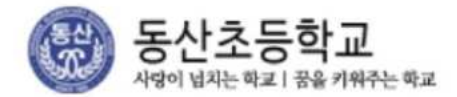
11月 : 복합문화공간 장애인시설 설계  
(WTC SEOUL)

11月 : 서울역사 환경개선공사 설계  
(공항공철도)

12月 : 청와대 사랑채 앞마당 개선공사  
(한국관광공사)



# .Clients





# 1 .Works - Library

강남대학교 도서관은 1946년 학교 설립과 더불어 개관되어, 1987년 강남대학교 캠퍼스 내 약 1,500평 지상 4층 건물 규모로 설립되었습니다. 설립 이후 최근까지 강남대학교 도서관은 학생과 교직원에게 효율적인 정보 서비스를 제공함으로써 학문연구, 학습 및 교양활동을 지원하였습니다.

신축 이후 34년이 지난 현재 기존의 대규모 장서와 열람실 위주의 전통적인 도서관 프로그램에서 벗어나 디지털콘텐츠를 소비하는 복합 문화공간으로 조성이 필요하였습니다. 이러한 변화된 대학 도서관 프로그램을 수용하기 위해 열람실, 전자자료실 등 기존의 도서관 시설을 배치함과 동시에 문화프로그램, 전시공간, 예술공연장 등 신규 프로그램 공간을 마련하기 위해 이동형 파티션 및 휴식공간을 활용하여 필요에 따라 공간을 조정할 수 있는 구조를 고려하였습니다. 또한 디지털 콘텐츠를 지원하기 위한 컴퓨터, 멀티미디어 장비, 인터랙티브 디스플레이, 오디오 시설 등을 적절히 배치하여 사용성을 고려하였다. 도서관 내부에는 자연광을 최대한 활용하고, 조명 시스템을 설계하여 적절한 조명 환경을 조성하였다. 이로 인해 사용자들의 편안한 환경과 시선 집중에 도움을 줄 수 있도록 디자인 하였습니다. 뿐만 아니라 다양한 활동이 동시에 진행되는 프로그램의 특성을 고려하여 소음 진동을 효과적으로 제어하여 사용자들의 학습 환경을 조성 하였습니다.





T I T L E	강남대학교 도서관 리모델링
위 치	경기도 용인시
용 도	교육연구시설 (도서관)
규 모	지상 4층 (지상 1층 ~ 지상 4층)
연 면 적	4,924.34 m <sup>2</sup>
설 계 면 적	1,352.69m <sup>2</sup>
준 공	2022년 2월



# 2

## .Works - Office

강원도 원주시에 위치한 복합업무 문화공간은 공공기관의 지방이전에 따라 연관기업의 지방 진출을 활성화시키기 위하여 강원도 혁신도시발전지원센터에서 복합업무 문화공간을 구축하고자 한 프로젝트이다.

복합업무 문화공간은 다양한 업무와 문화 활동이 이루어지는 공간으로, 업무를 수행하는 동시에 창의성을 발휘하고 문화적인 경험을 즐길 수 있는 환경을 제공하여야 한다. 이러한 공간은 조직 내 협업과 소통을 촉진하며 직원들의 업무와 창의적인 활동을 지원하는 목적으로 한다.

우리는 업무 공간과 문화 활동 공간을 적절히 조화시킬 수 있는 개방적인 레이아웃을 고려하여, 개별 업무 공간과 공용 공간이 조화롭게 배치되어 협업과 소통이 활발하게 이루어질 수 있도록 고려하였다. 또한 다양한 업무 형태와 문화 활동을 지원하기 위해 다목적 공간을 제공하였고, 업무에 집중하고 창의적으로 활동하기 위해 휴식과 편의를 즐길 수 있는 공간을 제공하였다. 이를 통해 카페나 라운지 공간, 식당, 휴게실 등을 고려하여 직원들의 편안한 휴식과 교류를 지원하였다. 또한 라운지에서 예술 전시, 문화 이벤트 등을 할 수 있게 고려하여 직원들이 문화적인 영감을 받고 휴식을 취할 수 있는 환경을 조성하였다. 램의 특성을 고려하여 소음 진동을 효과적으로 제어하여 사용자들의 학습 환경을 조성하였습니다.







T I T L E	복합업무문화공간 리모델링
위    치	강원도 원주시 반곡동
용    도	공장, 업무시설
규    모	지상 1층, 지상 9층
연 면 적	13,804.19 m <sup>2</sup>
설 계 면 적	763.38m <sup>2</sup>
준    공	2022년 12월









# 3 .Works - Bank

서울시 강동구 암사동에 위치한 동서울신협 본점 사옥 신축을 위한 프로젝트로 업무시설(은행) 및 기타 근린생활시설로 구성된 도심내 복합업무공간구축에 대한 디자인 계획안입니다.

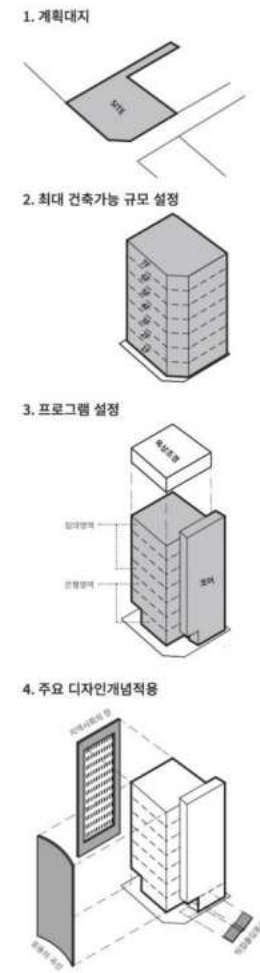
암사역 및 암사종합시장을 중심으로 한 저층 주거지 내의 프로젝트인 점을 감안하여 주변 건물 높낮이를 고려하는 동시에 동서울신협으로서의 상징성을 부여하기 위한 건물 규모 및 특화입면계획을 적용하였습니다. 또한 복합시설인 점을 감안하여 고객동선, 입주자동선 및 은행직원동선을 분리 계획하여 효율적인 건물활용이 될 수 있도록 계획하였습니다. 특히 건물의 활용도와 이용자의 호기심, 흡입력을 발휘할 수 있는 요소를 진입공간에 적용하여 동서울신협 사옥만의 고유한 특징을 부여하기 위한 디자인을 계획하였고 암사종합시장의 이용객을 맞이하고자 하는 분위기를 연출하였습니다. 은행영업장 및 객장은 보안이 확보되어야 하는 특성을 고려하여 동선을 명쾌하게 분리하였고 은행내부 층간 이동동선은 리프트를 설치하여 직원 업무동선에 편의성을 제공하는 한편 BARRIER FREE 계획을 통하여 이용객들의 이동편의시설을 고려하였습니다. 임대공간으로 사용 예정인 근린생활시설 공간은 부분임대가 가능할 수 있도록 고려하였고 공용공간의 작은 테라스를 두어 환기 및 채광 그리고 작은 녹지공간은 조성될 수 있도록 계획하였습니다.



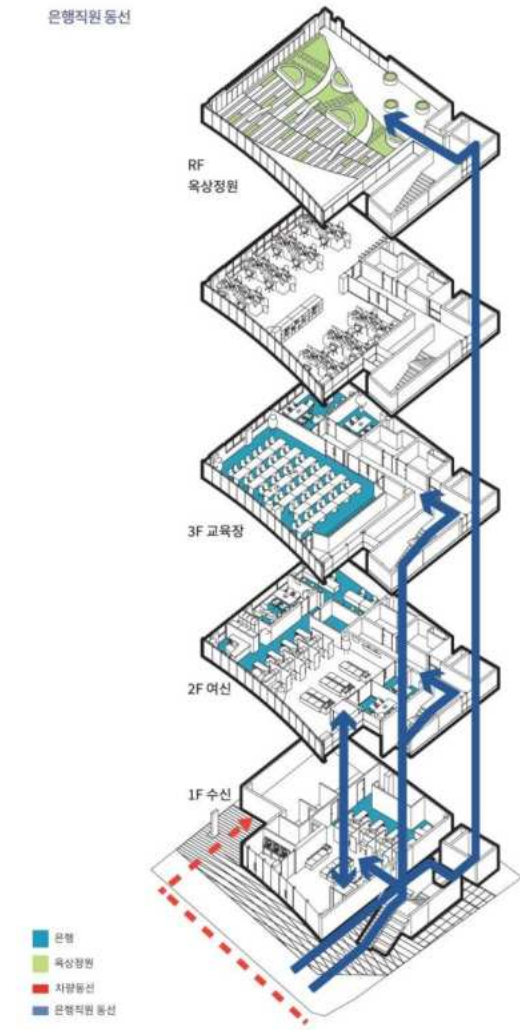


T I T L E	동서울신협본사 설계공모
위    치	서울시 암사동
용    도	은행, 근린생활시설
규    모	총 9층 (지하 2층 ~ 지상 7층)
연    면    적	1,847.75 m <sup>2</sup>
설    계    면    적	1,847.75m <sup>2</sup>
준    공	2023년 9월

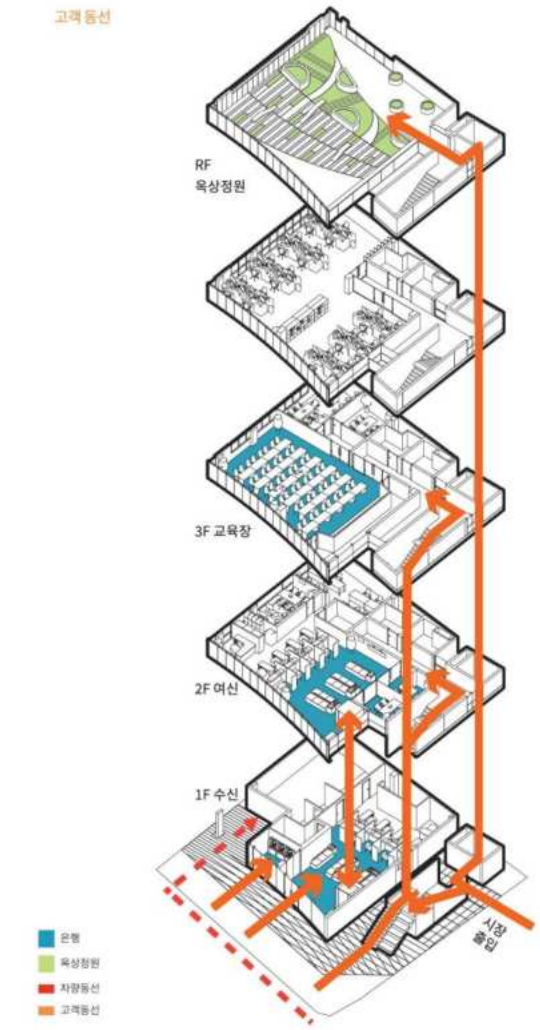




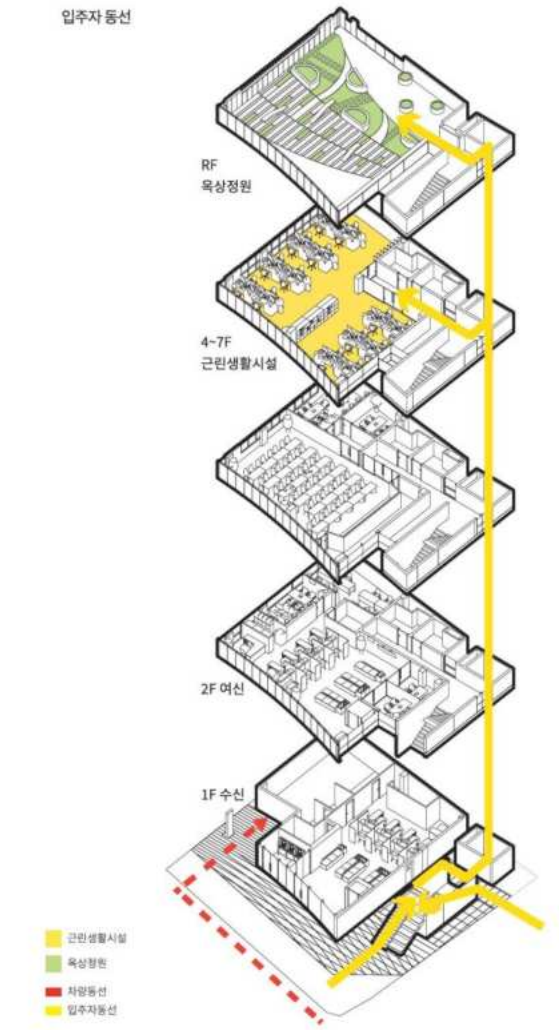
은행직원 동선



고객 동선



입주자 동선

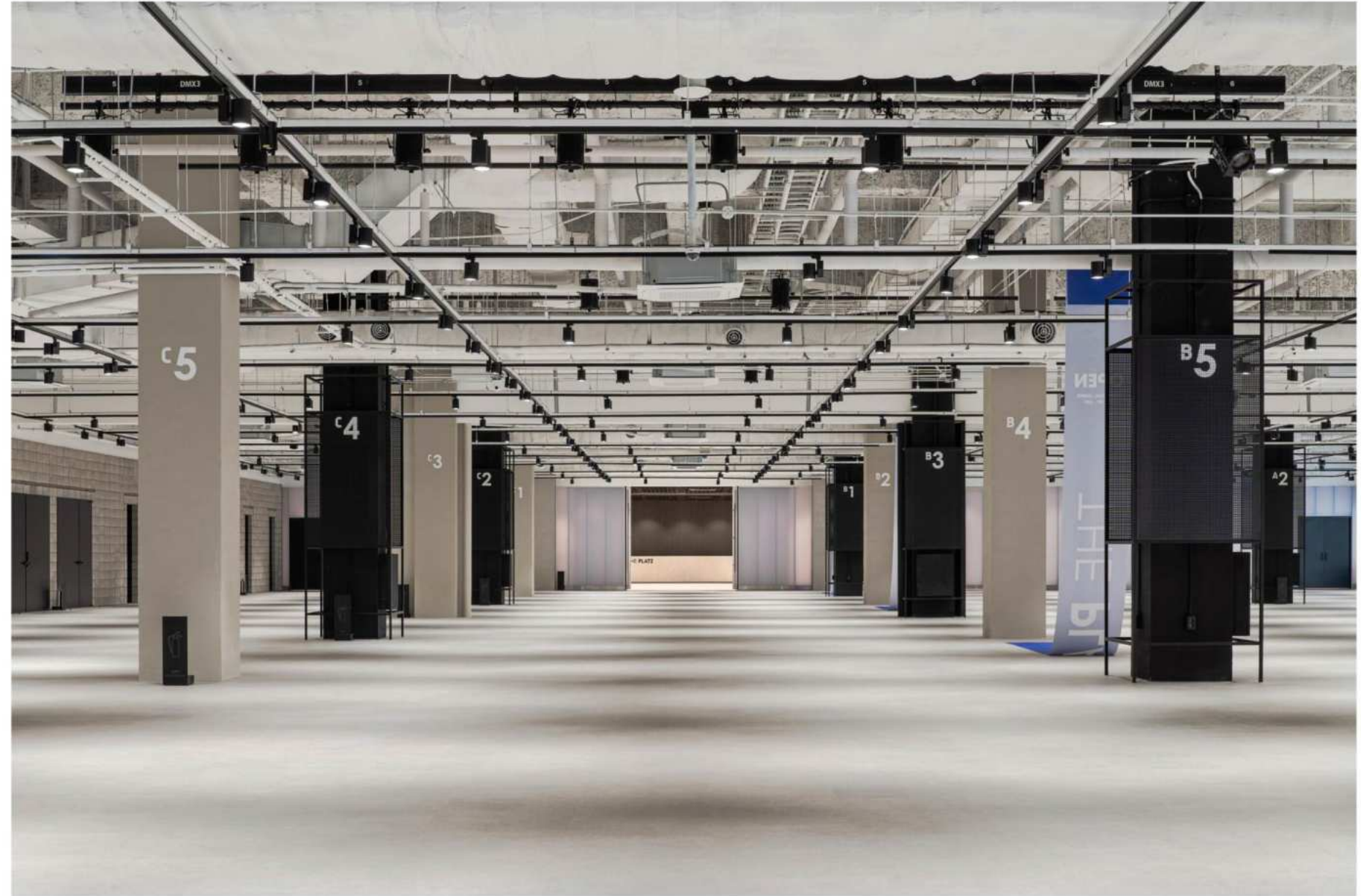




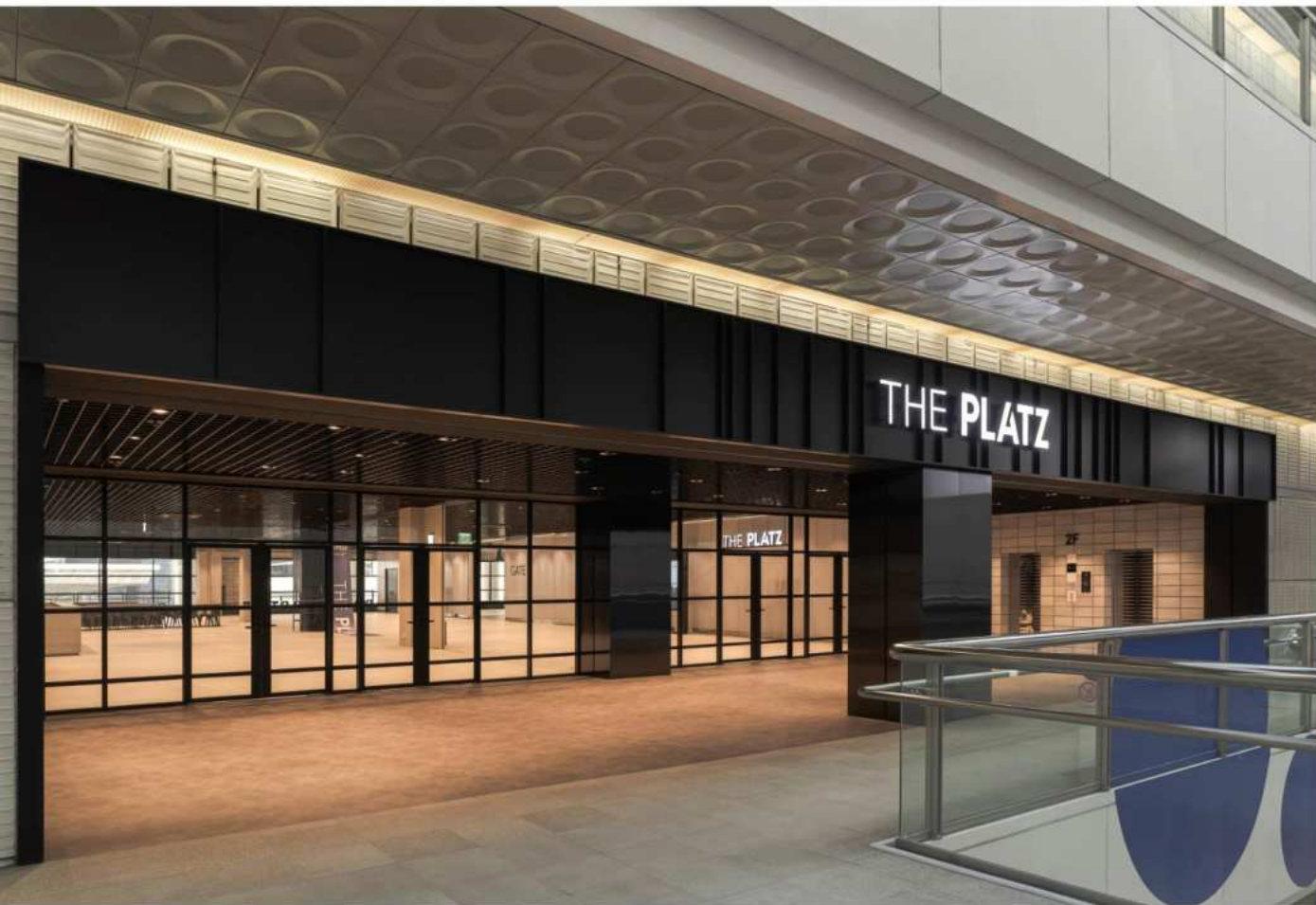
# 4 .Works - Exhibition

코엑스복합문화공간(THE PLATZ)는 한국무역센터단지 내 전시동 본관 2층에 2023년 12월 조성된 전시면적 2,224㎡, 최대 117개 부스 설치가 가능한 신규 이벤트홀(문화 및 집회시설)입니다.

노출천장과 브릭인테리어, 스틸 마감기둥 등 인더스트리얼 디자인으로 현대적인 느낌과 텍스처를 부여하여 독특하고 매력적인 분위기를 조성하였습니다. 또한 기존 전시장 전용공간과 복합문화공간을 차별화하기 위하여 남서로 30미터의 창문을 통해 전달되는 탁 트인 씨티뷰와 자연 채광을 적극 고려하였습니다. 다양한 전시 행사를 고려하여 조도조절기능(Dimming)이 포함된 LED조명, LCD레이저프로젝터 및 250인치 전동스크린 그리고 22개의 바텐을 설치하여 무대조명, 영상 및 음향시설의 구축을 고려하였습니다. 이를 통해 브랜드 팝업, 상설 전시이벤트, 제품 런칭쇼, VIP행사 및 프라이빗 파티, 스포츠이벤트, 스타트업 피칭, 데모데이행사, 국제 대형 행사 리셉션 및 네트워킹, 전시회 특별기획관, 부대행사장 및 신규행사 인큐베이션 장기 이벤트 등 소규모 전시 및 복합형 이벤트를 개최할 수 있는 공간으로 구성하였습니다.

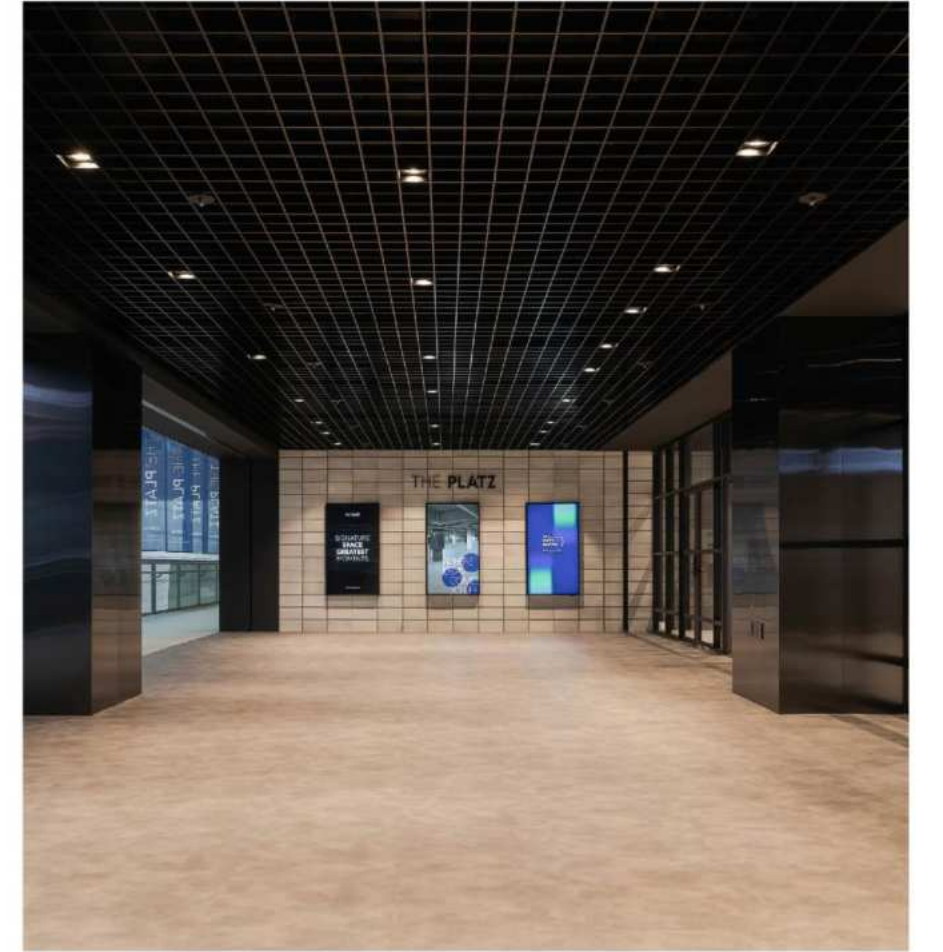
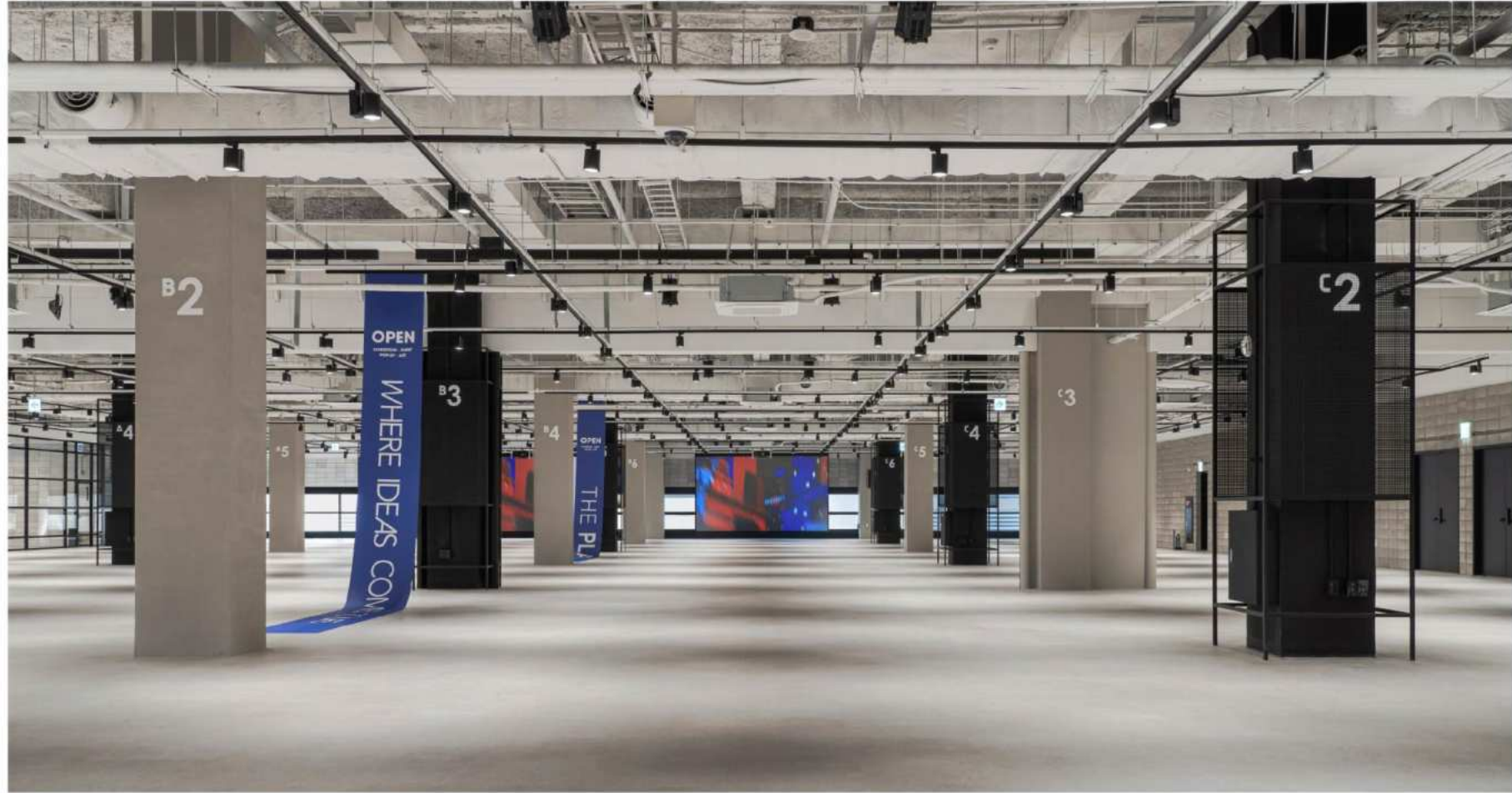






T I T L E	코엑스 복합이벤트홀 조성공사설계
위    치	서울시 삼성동
용    도	문화 및 집회시설 (전시장)
규    모	총 8층 (지하 4층 ~ 지상 4층)
연 면 적	973,087.39 m <sup>2</sup>
설 계 면 적	8,443.37m <sup>2</sup>
준    공	2023년 12월









# 5

T I T L E	게임인재원 교육공간 리모델링 공사
위    치	서울시 성남시
용    도	업무시설, 제 1/2종 근린생활시설
규    모	총 10층 (지하 2층 ~ 지상 8층)
연    면    적	78,802.08 m <sup>2</sup>
설    계    면    적	1,345m <sup>2</sup>
준    공	2023년 1월









# 6

T I T L E	부산EDC 습지생태공원 창고동 리모델링
위    치	부산광역시 강서구
용    도	근린생활시설
규    모	총 2층 (지상 1층 ~ 지상 2층)
연    면    적	293.21 m <sup>2</sup>
설    계    면    적	293.21m <sup>2</sup>
준    공	2023년 10월





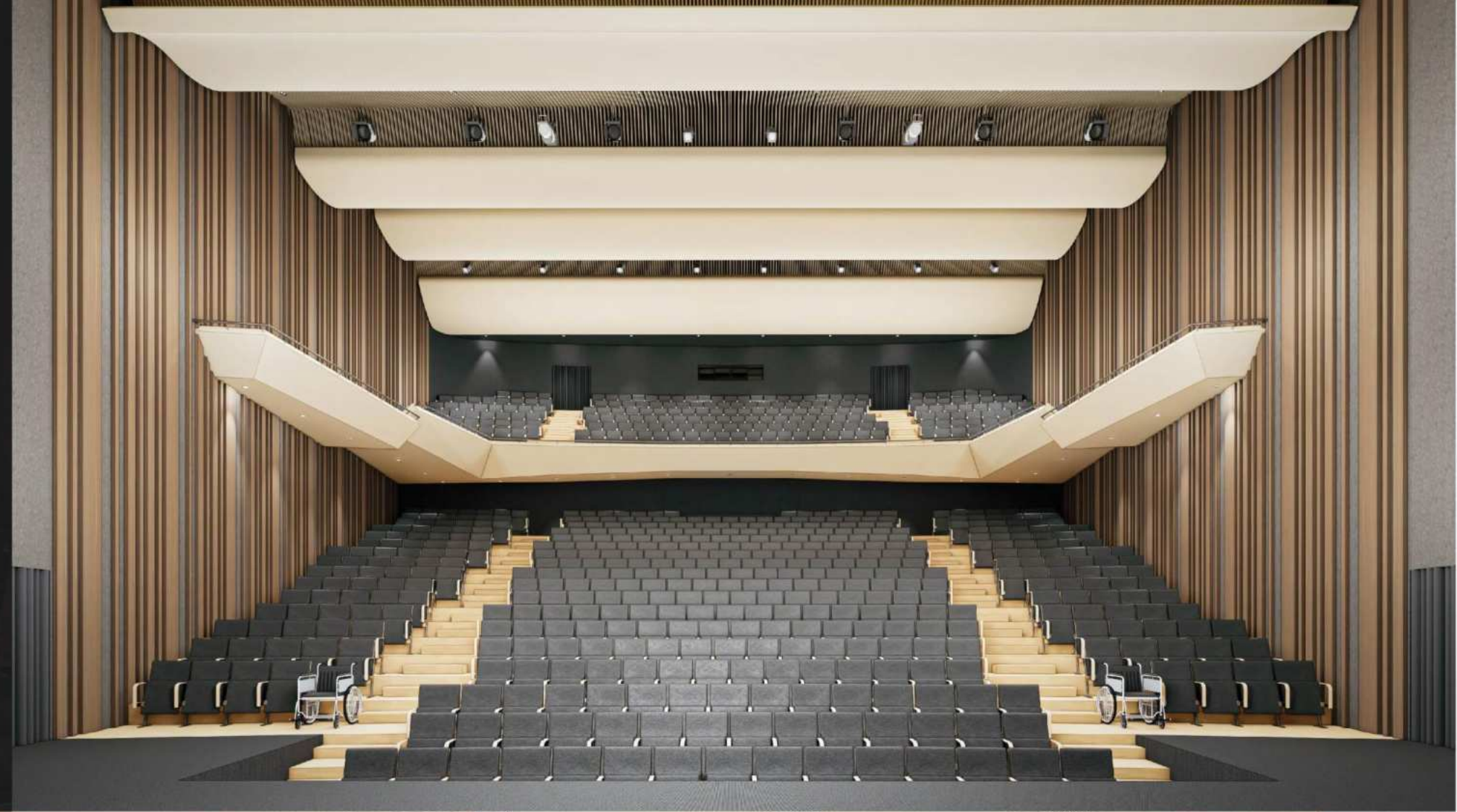
# 7

T I T L E	캄보디아 예술교육연구원 건립사업 건축사업관리용역
위 치	캄보디아 프놈펜
용 도	문화예술집회시설(공연장) 및 교육시설
규 모	총 3층 (지상 1층 ~ 지상 3층)
연 면 적	3,913 m <sup>2</sup>
용 역 기 간	2023년 12월 ~ 2025년 12월

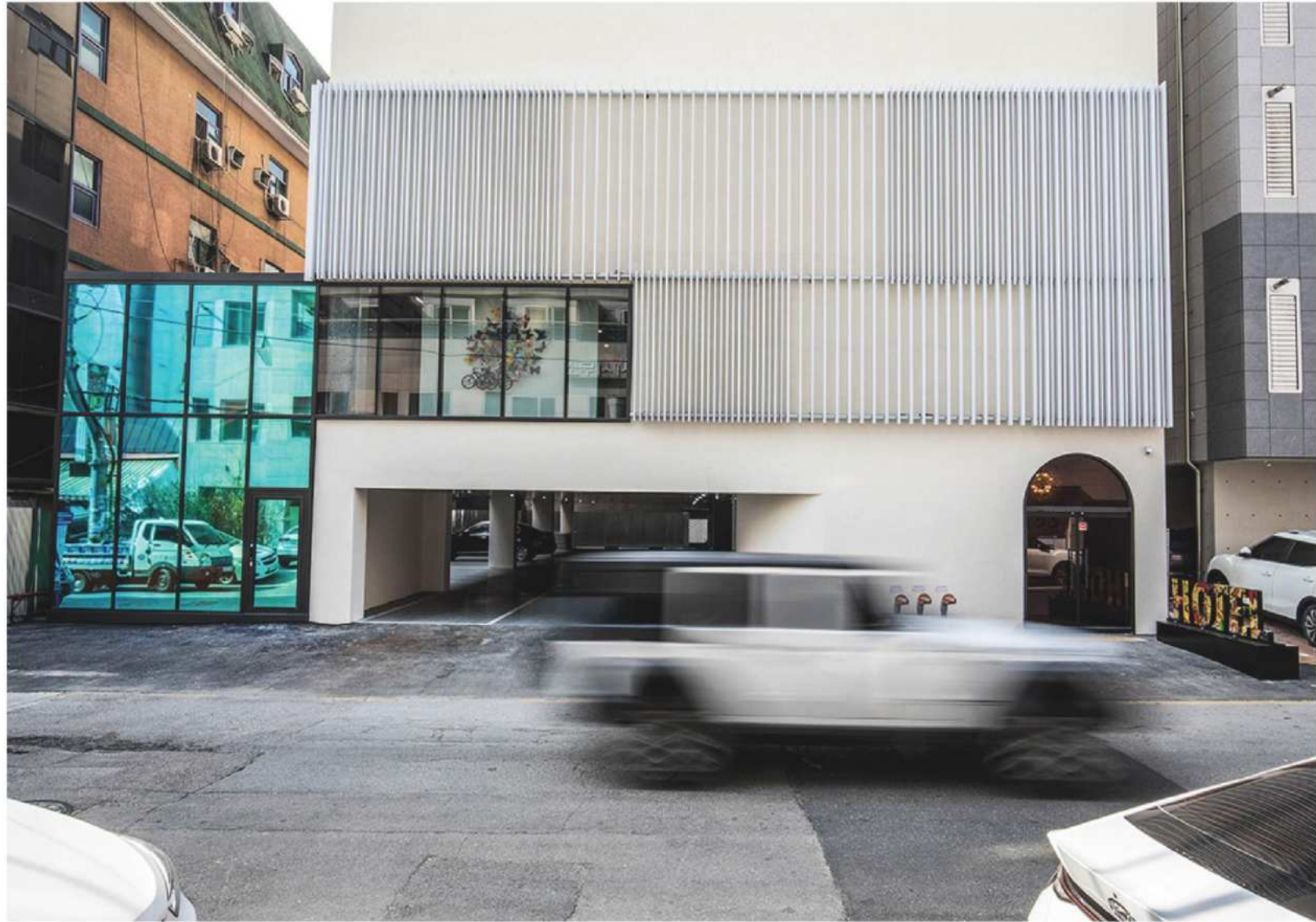












# 8

T I T L E	Co-Work; 관광호텔 리모델링
위    치	경기도 수원시
용    도	관광호텔, 근린생활시설
규    모	총6층 (지하2층 ~ 지상6층)



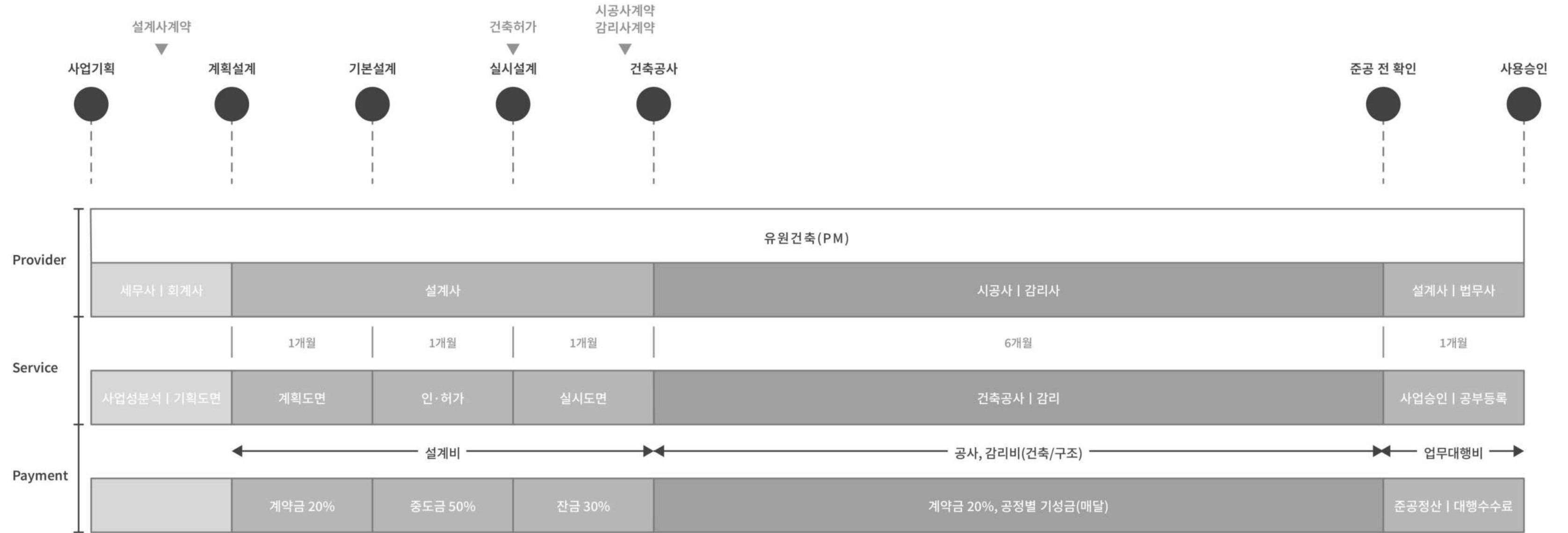


# 9

T I T L E	Co-Work; 근린생활시설
위 치	경기도 안양시
용 도	근린생활시설(휴게음식점, 사무소)
규 모	총5층 (지하1층 ~ 지상4층)

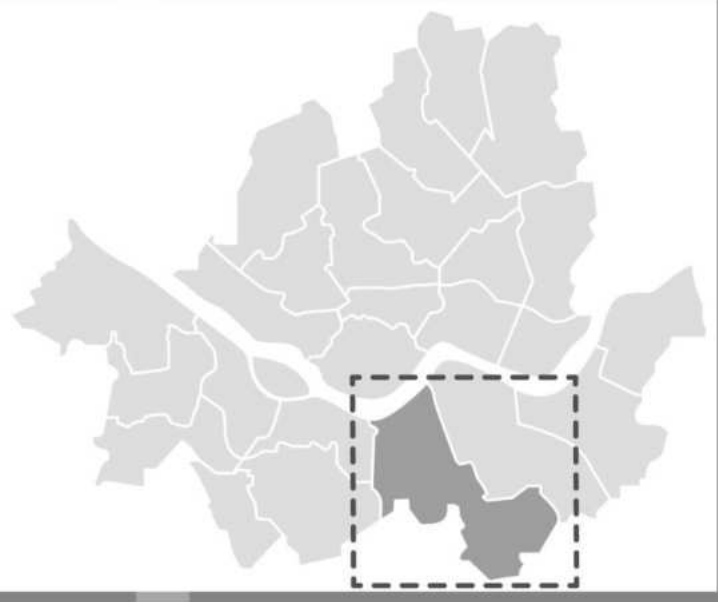


# .Process



※ 위 일정은 건축계획, 인허가 일정 및 건축 현장상황 등에 따라 변경될 수 있음.





### YUWON Architects

Address | 서울 서초구 마방로6길 13, 2층  
(양재동, 범정빌딩)

T e l | 02-6952-6172

F a x | 02-6952-6333

E m a i l | [hello@yuwonarch.com](mailto:hello@yuwonarch.com)